

历史试题

一、选择题（本大题共 25 小题，每小题 2 分，共 50 分。每小题列出的四个备选项中只有一个是符合题目要求的，不选、多选、错选均不得分）

1. 谈及个人的政治抱负和所心仪的时代，孔子说：“周监于二代，郁郁乎文哉！吾从周。”

下列项中，与孔子“从周”相关的是（ ）

- A. “封建亲戚，以蕃屏周”
B. “海内为郡县，法令由一统”
C. “罢黜百家，独尊儒术”
D. “上品无寒门，下品无世族”

2. “长太息以掩涕兮，哀民生之多艰”，出自一首政治抒情长诗。作者毕生追求“美政”，其作品充满对家国的炽热情感和深切忧念。他是（ ）

- A. 墨子
B. 韩非
C. 屈原
D. 杜甫

3. 中国是纸的发明地，敬惜字纸是中华民族的传统美德。经过考古工作者的不懈努力，目前已知书写用纸的发明可能是在（ ）

- A. 西汉
B. 唐代
C. 北宋
D. 元代

4. 历代职官制度的演进，既有传承又有创新。下表所列秦、元、明、清四朝职官信息，按时序排列正确的是（ ）

①	理藩院尚书、军机大臣、水师提督
②	丞相、御史大夫、郡守
③	大学士、内阁首辅、锦衣卫指挥使
④	监察御史、宣政院使、福建行省右丞

- A. ①③②④
B. ②④③①
C. ③①②④
D. ④②①③

5. 白居易有诗云：“水市通阛阓（街市），烟村混舳舻。吏征渔户税，人纳火田租。亥日饶虾蟹，寅年足虎貔。……堤喧簇贩夫。夜船论铺赁，春酒断瓶酤。”诗作反映出（ ）

- A. 草市渐成规模，交易商品丰富
B. 富商大贾辟建会馆
C. 商业活动未曾受到官吏的监管
D. “俞大娘航船”规模宏大

6. 中华海洋文明源远流长，海路绵延，联通中外。下列关于古代中国海外经济文化交流的认知，不正确的是（ ）

- A. 唐宋以来，“海上丝绸之路”也被称为“瓷路”
B. 宋元时期，海外商运发展，商品远销东欧、北非
C. 12 世纪末至 13 世纪初，指南针由海路传入阿拉伯
D. 明清时期，禁止外国商人到中国进行贸易

7. 论及自己的学术旨趣，顾炎武说：“《春秋》之作，言焉而已，而谓之行事者，天下后世用以治人之书，将欲谓为空言而不可也。愚不揣，有见于此，故凡文之不关于六经之指、当世之务者，一切不为。”由此可知，其“学术旨趣”在于（ ）

- A. 无为而治 B. 经世致用 C. 再续《春秋》 D. 中体西用

8. 从1840年开始，为打开中国的大门，列强凭借强大的经济实力和船坚炮利的军事优势，屡屡对中国发动侵略战争。面对列强的侵略，中国军民奋起抵抗。下列项中，主要的抵抗行动有（ ）

- ①收复雅克萨之战 ②黄海海战
③台湾民众的反割台斗争 ④左宗棠收复新疆

- A. ①②③ B. ①②④ C. ①③④ D. ②③④

9. 结合所学，分析下表，对此解读正确的是（ ）

1895-1911年商办工业企业行业结构状况表（部分）

类别	1895-1900年		1901-1904年		1905-1911年	
	创办企业数	资本额（万元）	创办企业数	资本额（万元）	创办企业数	资本额（万元）
轻工业	111	1524.8	62	1515.8	408	5198.1
重矿业	18	376.7	20	486.0	77	2322.7
交通业	53	62.2	43	3459.9	104	3926.9

——据《中国现代化历程》资料整理订定

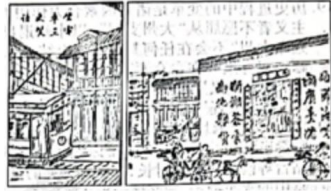
- A. 重矿业和交通业的发展始终处于领先地位 B. 以轻工业为主的民族工业发展相对较快
C. 传统经济形式已然淡出历史舞台 D. 独立完整的工业体系已经形成

10. 赫胥黎晚年出版的文集，其中第九卷是《进化论与伦理学及其他论文》。严复翻译的《天演论》节选自第九卷，在译文后面他添加了大量案语，表达自己的维新立场。1898年，《天演论》出版，产生巨大影响。该书对当时中国社会的意义在于（ ）

- A. 睁眼看世界 B. 宣传民主共和 C. 思想启蒙 D. 托古改制

11. 读图阅史。下图所示系1909年上海社会之剪影。结合所学，下列项中，信息解读正确

的是（ ）



- ①“坐电车三更笑语”，反映交通近代化影响人们的生活方式
- ②乘坐马车仍是人们出行的主要方式
- ③代步工具呈现出马车和电车并驾齐驱的发展趋势
- ④新式交通工具取代传统交通工具是一个渐进的过程

A. ①③ B. ①④ C. ②③ D. ②④

12. 1919年，五四运动爆发后，天津总商会于6月9日发出布告称：“对于外交失败，惩办国贼，惟有以罢市为最后要求。本会鉴于人心趋向，局势危迫；无可挽回，当即决定自明日起罢市。”对上述材料解读正确的是（ ）

- A. 商人是五四运动的领导者
- B. 五四运动的中心已从北京转移到天津
- C. 工人阶级登上了政治舞台
- D. “罢市”是商人爱国行动的一种方式

13. 马克思说，人既是历史的“剧中人”，又是历史的“剧作者”。亲历西安事变和平解决的叶剑英元帅1979年故地重游，感慨系之，写下“西安捉蒋翻危局，内战吟成抗日诗。楼屋依然人半逝，小窗风雪立多时。”其中“内战吟成抗日诗”是指（ ）

- A. 抗日游击战争
- B. 北伐战争
- C. 国共两党合作抗日
- D. 反蒋抗日

14. 新华社北京某日讯：“一九七七年全国高等学校招生考试，到今天为止已经胜利结束。广大人民赞扬这次高校招生考试……（是）向‘四个现代化’进军，广开才路的盛举。”这场冬季里的春闹，在当时引起了强烈反响。恢复高考制度是邓小平同志作出的一项重要决策，在当时是（ ）

- A. 拨乱反正的一个重要标志
- B. “科教兴国”战略的理论基础
- C. 新时期教育事业发展的指导方针
- D. 改革开放步入新阶段的标志

15. 深圳经济特区在中国对外开放的历程中举足轻重。2020年，习近平总书记在深圳经济特区建立四十周年庆祝大会上发表讲话，指出：“深圳是改革开放后党和人民一手缔造的崭新城市，是中国特色社会主义在一张白纸上的精彩演绎。”回眸历史，愈加凸显出深圳经济特区的不同一般，这个不同一般就在于它是（ ）

- A. 多边贸易体制主导下的成果
B. 国际竞争力持续增强的产物
C. 深化改革扩大开放的重要成就
D. 对外开放的窗口和经济体制改革的“试验田”

16. 在罗马扩张的过程中，“地方习俗互相抵触的不同地区的人们之间，例如西班牙商人和埃及商人之间是有纠纷的，罗马法官不得不以某种方式加以排解。于是，罗马法逐渐形成这样的观点：习俗未必正确，还有一种藉以做出公平决定的更高的、普遍的法则……（这）是从人的本性和理性产生出来的，因而是为所有人所了解和接受的。”上述材料反映出（ ）

- A. 罗马成文法的起源
B. 公民法逐渐取代万民法
C. 万民法的作用逐渐显现出来
D. 以习惯法排解外邦人之间的纠纷

17. 没有巨富与极贫，“不大的一块田地，宅旁有一座花园，一个水声潺潺的泉眼，再加上一片小树林”，是他宣示的社会理想。社会底层的生活，使他对大部分国家的政府持批判态度，他认为人类生而自由、平等，他的思想启发了美国独立战争和法国大革命的领导者。阅读其作品，感受其思想，他称得上是（ ）

- ①人民主权捍卫者
②浪漫主义之父
③资产阶级国家学说和法学理论奠基者
④文艺复兴先驱

- A. ①②
B. ①③
C. ②④
D. ③④

18. 据学者研究，被马克思称为“经济学之父”的亚当·斯密，其《国富论》引用中国古籍资料 24 次，并以司马迁“贫富之道，莫之夺予”“物盛则衰，时极而转”的思想，论述自由竞争与价格波动。他以温和而坚定的态度表明，必须让生产和交换中的某些“自然法则”在经济市场上自行发生作用。由上述材料可获得的启示与认识是（ ）

- ①文明需要互鉴，文化需要交流
②“治世不一道，便国不必古”
③政府的职责是控制“看不见的手”
④让市场机制发挥调节资源的作用

- A. ①②
B. ①④
C. ②③
D. ③④

19. 历史进程中的变革是诸多因素合力作用的结果。在美国制宪会议中，围绕代表权问题，州权主义者不愿屈从“大州支配”，以小州退出联邦同大国结盟相要挟；国家主义者也不甘示弱，宣布大州“不会在任何其他方案上结盟”，声称如果小州脱离联邦，就不惜以军事手段解决问题。双方最终在参众两院议席分配比例等问题上达成妥协。这一结果体现了（ ）

- A. “孤立主义”原则
B. 《人民宪章》原则
C. “自由放任”原则
D. “制约与平衡”原则

20. 1896 年，卢米埃尔的电影作品《火车站》（见下图）上映。影片中一列来自马赛的火车缓缓进站，乘客们正在站台等候。放映总时长 55 秒。有趣的是，观众深怕被屏幕中的火车撞击，紧张地静坐在座位上。这一幕反映了（ ）



- A. 电影时代已经到来
B. 有声电影开始出现
C. 火车成为法国人必乘的交通工具
D. 内燃机为动力的火车率先在欧洲大陆普及

21. 19世纪末20世纪初，国际关系波谲云诡。“1898年以后迅速增长的德国海军计划，几年间就成为英国关切的根源。……英国人逐渐而谨慎地摆脱了他们过去外交上的孤立地位。1902年，他们跟日本结成军事同盟以反对其共同的敌人俄国。……（1904年）英法两国政府一致同意忘却……所积累的旧怨。……由于对德国的企图越发感到捉摸不透，英国人也同样有接受调解的愿望。1907年，英俄两国从过去的对手变成了盟友”。该材料反映出英国的外交取向是（ ）

- A. “结伴不结盟”
B. “集体安全”
C. “欧洲是欧洲人的欧洲”
D. “没有永恒的朋友，只有永恒的利益”

22. 建立社会主义与建设社会主义是一个全新的课题。列宁晚年对社会主义建设道路进行了深入思考与探索。在他看来，面对历史遗留下来的问题，“如果不把俄国移到另一种比先前更高的技术基础上，就根本谈不上恢复国民经济和共产主义。共产主义就是苏维埃政权加全国电气化，因为不实行电气化，要振兴工业是不可能的。”据此分析，列宁关注的重心在于（ ）

- A. “布尔什维克速度”
B. 推行“新经济体制”
C. 现代化大生产的发展
D. 扭转“重工业过重、轻工业过轻”的局面

23. “抗日何所持？忠贞与汗血。”1943年是世界反法西斯战争发生根本转折的一年，中美英三国举行会议发表宣言：“三国之宗旨在剥夺日本自1914年第一次世界大战开始以后在太平洋所夺得或占领的一切岛屿”，日本所窃取于中国的领土，如东北、台湾、澎湖列岛等，归还中国。该次会议召开地点所处地区是（ ）

- A. 西亚
B. 东欧
C. 北非
D. 东亚

24. 20世纪60年代末70年代初，日本在一些主要工业产品的产量和质量上居世界第一，日本产品在激烈竞争中占领美国市场，美国对日本贸易赤字不断扩大。进入70至80年代，美欧争夺西欧农产品市场和其他地区市场，在钢铁贸易上矛盾尖锐，西欧积极扩大对美商品出

口，一举扭转对美贸易长期逆差地位。下列项中，对此解读正确的是（ ）

- A. 日本与西欧崛起挑战美国经济霸权
B. “赤字”问题是矛盾加深的根本原因
C. 欧元的启用加剧了欧美间的贸易战
D. 国际贸易在各国经济中所占比重超过国内贸易

25. 王国维曾说过：“古来新学问之起，大都由于新发现。”今“清华简”出，则先秦历史之认识，别有洞天。2021年岁末，一篇名为《五纪》的清华简，因其文有“黄帝有子曰蚩尤”的内容，故而一经媒体报道，立时引起了人们的关注与讨论。有学者认为《五纪》不过是言黄帝的“百家”之一，有不同的属辞比事（作文纪事）亦属正常；有学者从共同体内君臣关系出发，提出“子”乃子爵“之谓；有学者则释“子”为一种“社会性关系称谓”。围绕由清华简引发的上述讨论，说明（ ）

- A. 清华简是学界公认的可信史料，对此大可不必予以质疑
B. 对学界视为定论的传统说法，不可盲从，应当以新史料为据
C. 研究历史问题既需要百家争鸣，也需要一家独断，更需要媒体的引导
D. 文献理解要放到历史和文化的背景中去，以避免单纯的字句巧合导致误解

二、非选择题（本大题共4小题，共50分）

26. 阅读材料。回答问题。

材料一 这次会议是在全国抗战刚刚开始的历史转折关头召开的一次十分重要的会议。会议制定了全面抗战路线，会议通过的《中国共产党抗日救国十大纲领》阐明了党在抗战时期的基本政治主张，指明了坚持长期抗战、争取最后胜利的具体道路。……会后，党放手发动群众，开展独立自主的游击战争，建立抗日根据地，变敌后为抗日前线。中共中央所在地陕甘宁边区成为全国抗日民主的模范区。

——摘编自中共中央党史研究室《中国共产党历史》

材料二 随着抗日战争的推进，特别是国民党发动了多次反共高潮，使广大人民对抗战前途和中国的未来日益担忧。回答“中国向何处去”的问题，成为一个关系重大的理论问题。……中国共产党经过革命胜利与失败的经验教训的反复比较，经过整风运动和《关于若干历史问题的决议》的学习讨论，对马克思主义中国化的必然性，对毛泽东思想的正确性、科学性，有了深刻的认识，将毛泽东思想确立为党的指导思想乃势所必然。

——引自《中国近代史》编写组编《中国近代史》

（1）根据材料一，结合所学，写出中国共产党召开的这次“十分重要的会议”的名称，说明陕甘宁边区在全国抗日根据地中的地位，请用关键词归纳中国共产党在全民族抗战中的作用。

（2）延安时期是毛泽东思想成熟的时期。根据材料二，结合所学，指出这一时期毛泽东思想最重大的理论成果及其对“中国向何处去”时代之问的回答。“将毛泽东思想确立为党的

指导思想乃势所必然”，结合延安整风运动的史实，从端正党内思想认识的角度予以扼要说明。

27. 阅读材料，回答问题。

材料一 希腊也没有一个共同的国王和共同的行政管理机构，每个城市自成一个国家。只有某些东西把希腊联合在一起了：共同的信仰和共同的体育运动。……譬如，为了纪念众神之父宙斯，人们每隔四年在其圣地举行一次盛大的赛会。这个圣地叫奥林匹亚，那里有大的神庙，也有一座运动场，所有的希腊人，多里安人和伊安尼尔人、斯巴达人和雅典人都来到那里，以显示他们在短跑、掷铁饼、投标枪、摔跤和赛车方面的才能。

——摘自（英）贡布里希《写给大家的简明世界史：从远古到现代》

材料二 （雅典）民主活动的范围比过去大大扩大了……这套体系也体现了雅典为现今许多学者称为“极端民主制”的基本原则。……仅自由民中的成年男子才享有公民权……而且，这种民主权利本身有时也流于形式，失之过滥；公民大会往往在一些别有用心之徒的煽惑之下，通过了一些怀有偏见的错误决议，伤及无辜，扼杀了新的思想。所以雅典民主政治始终只是意味着社会上少部分成员的政治权利，存在着无可逾越的阶级和时代的局限性。

——摘自王斯德主编《世界通史》

（1）阅读材料一，根据材料概括古希腊各城邦的关系，指出奥林匹亚遗址在当时所起的作用。

（2）阅读材料二，结合所学，写出雅典城邦被排除于公民权之外的人员构成。雅典民主政治“无可逾越的阶级和时代的局限性”体现在哪几个层面？（说明：只列关键词，无需展开）

28. 人地关系，是人类社会一个永恒的话题。阅读材料，回答问题。

材料一

思想家	观点
老子	人法地，地法天，天法道，道法自然。（《老子》）
庄子	天下莫大于秋毫之末，而泰山为小。（《庄子》）
荀子	天有其时，地有其财，人有其治，夫是之谓能参。（《荀子》）

材料二 马克思说：“土地是人类伟大的实验场所”。……每当一个国家或者民族要着手来表述他们自己历史的时候，人们总是把这种环绕着土地而引发的人与土地的关系以及人与人之间的关系，作为分析和处理其他历史现象的一条脊骨。

案例举证：秦“用高鞅之法，改帝王之制”“富者田连阡陌”；汉为护农计，令“贾人毋得衣锦绣绮縠絺纈，操兵，乘骑马。”“重租税以困辱之”；在政府政令的号召下，情愿离开“狭乡”远涉关山去到“宽乡”落户的人们，是北魏的自耕农；至唐前期，狭乡不足者，听于宽乡遥授。为了改变“千年田八百主”的小生产状态，中国共产党在“改地换天”

的过程中，成功地找到了一条对农业进行社会主义改造的道路。

——编自《赵俪生文集》、金冲及《二十世纪中国史纲》等

材料三 草在结它的籽，风在摇它的叶。……“我不把天理解为天命，也不把人理解为人生；我认为天就是大自然，人就是我们人类。”（季羨林语）

徜徉于中国皖南古村落——宏村，仿佛置身于碧波清秀的山水画卷。从高处望去，宏村就像一只昂首奋蹄的大水牛，背倚黄山余脉，四周山水与粉墙青瓦融为一体，反映出中国古代对天地关系认识的哲学高度，堪称文化与环境协调融合的典范佳构。

——节自《世界遗产在中国》等

（1）人地关系，也是天人关系。阅读材料一，结合所学，指出荀子在天人关系上的思想主张。在老子看来，天地人关系中的“有”和“无”“难”和“易”“福”和“祸”都可以相互转化，其据以分析的方法论是什么？请说明庄子“齐物”追求的精神境界。

（2）在人地关系的图景中，古往今来许多政治家或政党通过田制改革，调整人地关系。根据材料二，结合所学，分析指出商鞅于“帝王之制”“改”的是什么？说明北魏至唐前期田制的变化。为了改变小生产状态，“改地换天”的新中国，开展了对农业的社会主义改造，请用一句话概括“改造”的内涵。

（3）阅读材料一二三，有两点认识可供选择讨论：①对人地关系的认知，产生出不同的思想主张和政策面向，影响最大者莫过于“重农抑商”。结合所学，阐述这一为历代王朝所推行的经济政策在汉代商业领域的具体表现及其影响。②从人地关系的认识出发，分析说明人类与自然的关系。安徽宏村被誉为“科学与诗意最完美结合”的古村落，结合所学，说一说其巧夺天工的“中华一绝”是什么？试对其背山面水、错落有致的卧牛形村落布局予以描述。

29. 反思资本主义扩张史，侵略与经营有如两翼，如影随形。阅读材料，回答问题。

材料一 地理大发现作为一个整体、作为一场统一的运动……是西欧封建社会内部某种扩张性体制形成的产物。

作为整体的西欧是如何通过向世界扩张获取利益的呢？……（一方面）是殖民主义者对非西方国家和地区的抢劫、掠夺、奴役、剥削；（一方面）区别于古代殖民行动……把自己（西欧）转变成工业（手工业）生产中心……在不平等的关系上把西欧与世界各地结合起来，从而把世界各地的产品转化为自己的物质财富。……16世纪和17世纪初是西欧国家通过殖民征服和海外贸易，使自己向世界生产中心转化的过程。

——摘自王加丰《扩张体制与世界市场的开辟》

材料二 “印度失掉了他的旧世界，而没有获得一个新世界”。这是马克思在1853年以印度为例，对殖民地历史命运所作的精辟分析。

从19世纪中叶起，资本主义在全球进一步展开了扩张活动，世界文学领域出现了以批判现实主义风格为主的文学作品。英国作家狄更斯对这一时代有经典的描述：“那是最好的时代，那是最坏的时代。”

——摘编自《马克思恩格斯全集》(历史)必修三等

材料三 19世纪末20世纪初,一路扩张的资本主义基本完成了一体化进程,资本主义实现了人类历史前所未有的纵向和横向发展,不论是发展速度或规模。但在不断扩大和发展的同时,它面临着难以解救的矛盾。

世界之形成为一个密不可分的整体,它的真实内容是什么呢?它的真实内容便是资本主义帝国主义列强对于世界其余地区、国家的统治。世界地区联系的加强,不外是西方列强对于世界上其余国家的政治、经济及文化的控制。资本主义势力伸向全世界,可以说是“无远弗届”。

——摘编自吴于廑、齐世荣主编《世界史》

(1) 根据材料一,概括早期资本主义贪婪性的表现。在资本主义的扩张中,曾经“良好的锚地”戈雷岛却成了扩张者的跳板,并在历史岁月中见证了扩张者的诸般恶行,请结合所学予以概述。

(2) 根据材料二,结合所学,简析19世纪中叶,包括印度在内的殖民地在资本主义世界市场中的境遇。综合说明批判现实主义文学家是如何以笔为刃直面“最坏的时代”?

(3) 阅读材料三,结合所学,指出“资本主义帝国主义列强”实现其“无远弗届”的手段及其所造成的结果。分析一路扩张的资本主义“横向发展”过程中“难以解救的矛盾”。